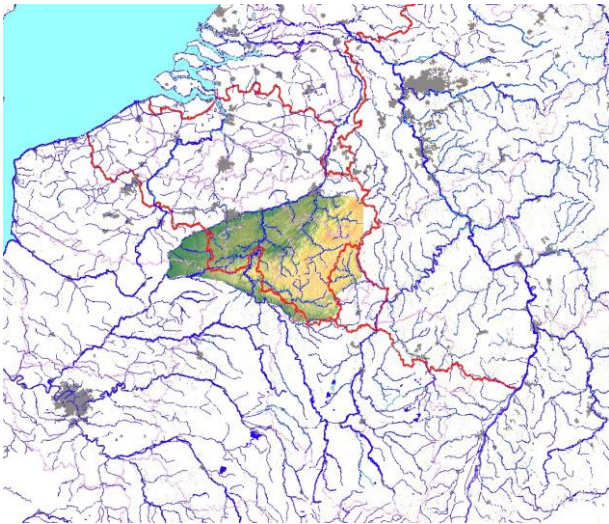


Kuplilo konektas vagonojn – Esperanto konektas popolojn



Per tramo al Bouillon

- rakonto pri antaŭa komuna transporto en suda Luksemburgio -



Ardenoj estas subbelga monteta regiono kiu estas parto de 'Ardeno-Rejno'-masivo.

Ĝi estas antaŭa ebenaĵo kiun suprenigis la interkontinenta kolizio kiu daŭre kreas la Alpojn.

Rimarku ke la horizonto daŭre estas horizontala kvankam la rivero profunde tranĉis en la pejzaĝon. Semois estas tipa ekzemplo pri rivero kiu tranĉante rapide suben konservis siajn multajn meandrojn.

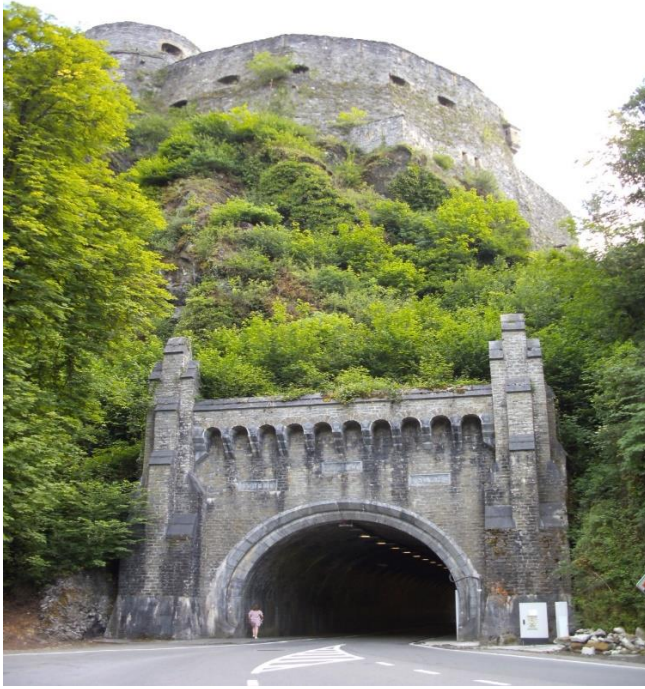




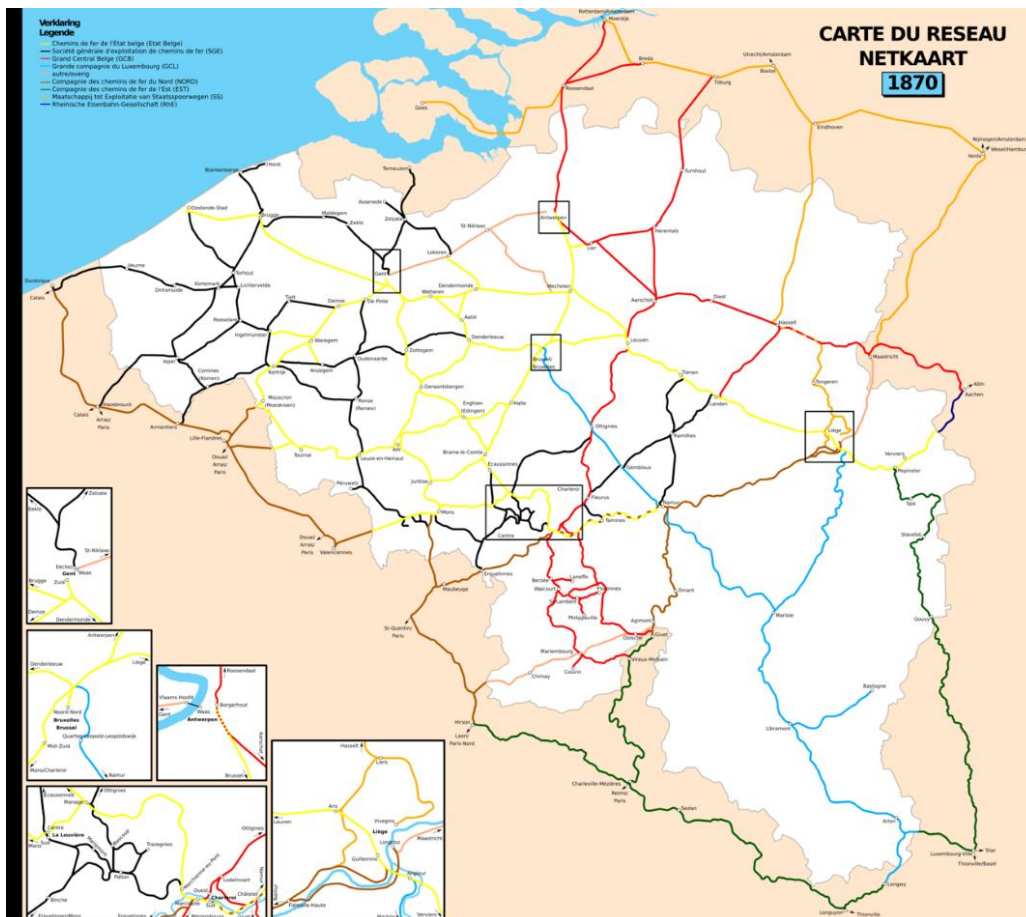
La tramstacio de Bouillon en 30-aj jaroj. Dizeltramoj jam anstataŭis la vaportramojn. La loka fervojo estis grava transportkompanio por iaj varoj. La tuta funkciigado laborigis multajn dungitojn.



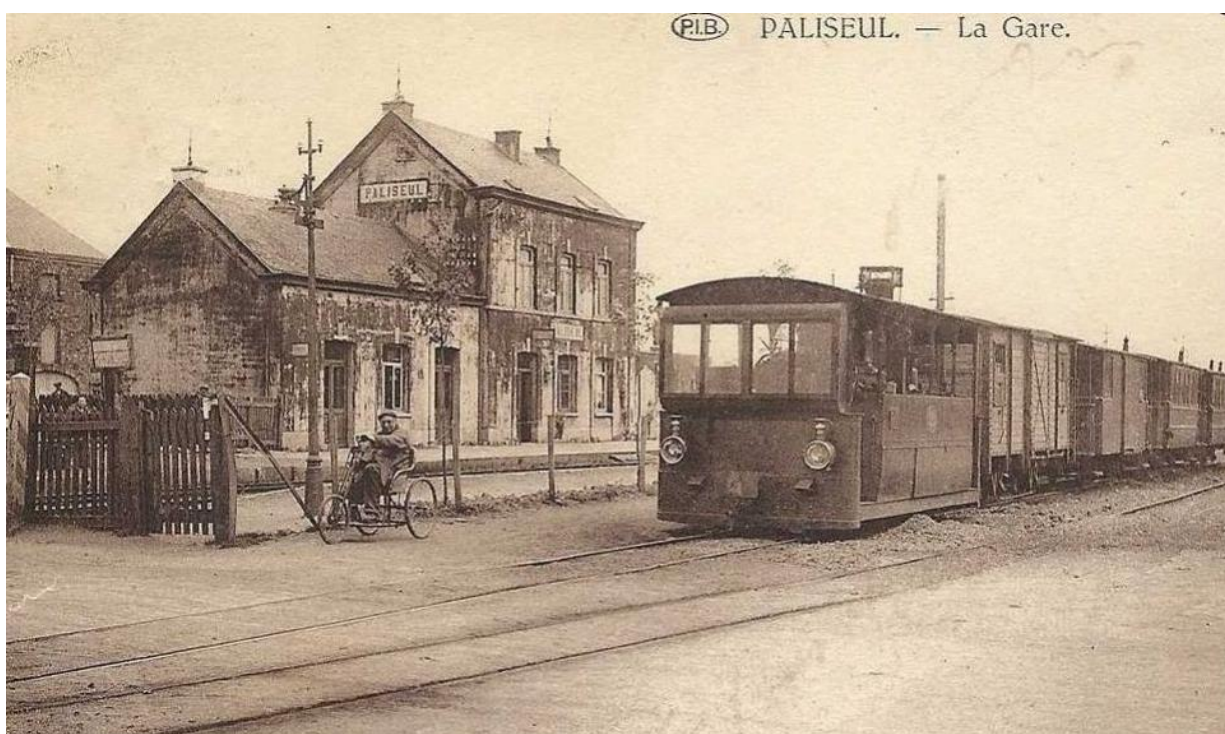
La tramstacidomo de Bouillon en 2009 ŝajne estis en bona stato. (foton faris s-ro Smits)



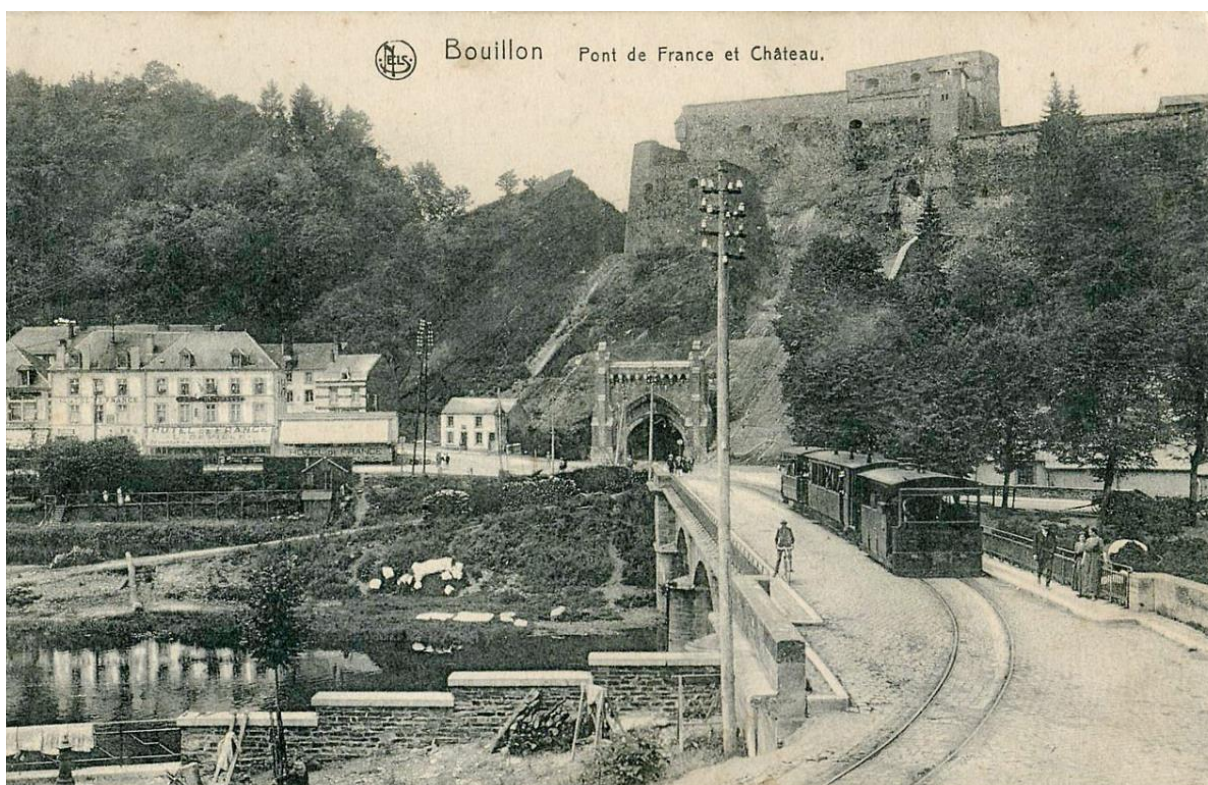
Okcidenta enirejo de antaŭa tramtunelo kun mencio de tri urbetoj kiuj pagis la konstruon.



Rapidege kreskis fervoja reto ekde 1835. En 1870 du linioj transiris Ardenojn inter centra Belgio kaj najbarlanda Luksemburgio: la unua el Namur kaj la dua el Liège. Antaŭ 1914 aldoniĝis tria linio (Dinant - Beauraing – Gedinne - Bertrix - Florenville - Virton).



Paliseul: ekzemplo antikva pri io kio nuntempe nomiĝas 'multimodala transportnodo'. Ja videblas supre 'granda trajno' de fervoja reto kaj sube 'eta trajno' de tramo reto. Okaze de malfruiĝo de trajno aŭ tramo, ili atendis unu la alian.



Tramo singarde transiras riveron per 'ponto de Francio' (dato nekonata; ĝi troviĝu inter ambaŭ mondmilitoj)

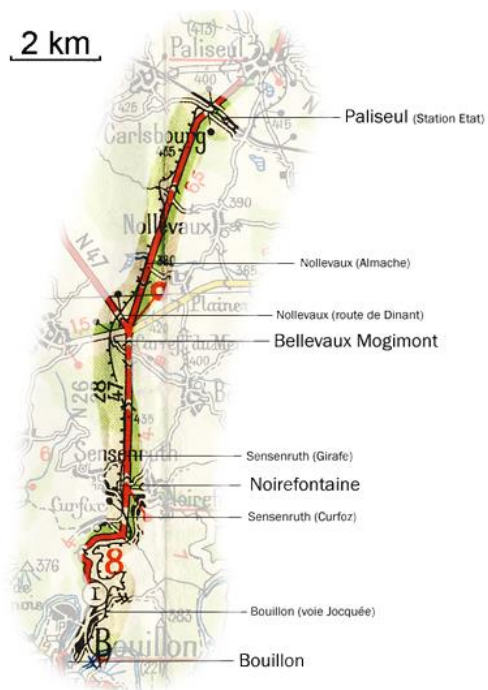


Ekstera flanko de la stacidomo de Namur (fotita antaŭ 1914). La 'grandaj' trajnoj kiel nuntempe haltis en stacidomo laŭlonge de kajoj. La tramoj haltis antaŭ stacidomo kie ne troviĝas kajoj.

Partoj de mapo (eldonis ĝin Michelin en 1940-aj jaroj)

Sekcio de Paliseul al Bouillon:

Tramoj veturis ĝis 1955 por pasaĝeroj kaj ĝis 1960 por varoj.



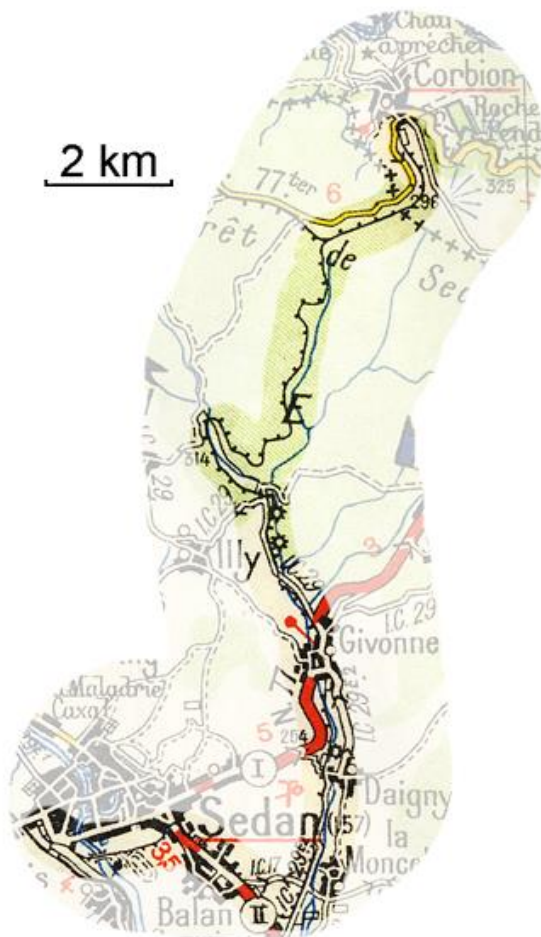
Sekcio de Bouillon al Corbion kaj al Pussemange (parte tra Francio):

Inaŭguroj: de Bouillon al Corbion en 1907, de Corbion al Sugny en 1925 kaj de Sugny al Pussemange en 1925.



Translima sekcio inter Corbion (BE) kaj Sedan (FR):

La tramoj veturis nur inter 1910 kaj 1933.



Translima sekcio inter Pussemange (BE) kaj Nouzonville (FR):

En Francio la interrela distanco estis 80 cm pro arma ordono. Per aldono de tria relo je la franca flanko de limo oni sukcesis en 1925 konekti Pussemange kaj Nouzonville. En 1940 tiu konekto malaperis.

